

2021 年上海音乐学院接收外籍人士报考

硕士学位招生简章

学校简介

上海音乐学院 (Shanghai Conservatory of Music) 是中国现代专业音乐教育的奠基者和孵化器, 作为中国音乐教育的杰出代表在海内外享有盛誉, 被誉为“音乐家的摇篮”。现任党委书记徐旭、院长廖昌永。

上海音乐学院前身为国立音乐院, 由蔡元培先生和萧友梅先生于 1927 年 11 月 27 日在上海创办, 首任院长蔡元培先生, 是中国第一所独立建制的国立高等音乐学府, 以“援西立中, 化用为体”办学理念, 奠定了中国专业音乐教育的专业建制与学科体系。1956 年起改用现名, 为文化部直属重点院校, 现为文化和旅游部与上海市共建院校。1978 年, 上海音乐学院开始招收硕士研究生, 1983 年获得音乐学博士点。2017 年, 被列为国家首批“双一流”建设高校, 入选上海市高水平地方高校建设学校。

上海音乐学院学科体系完备, 是全国最早拥有“音乐与舞蹈学”“艺术学理论”“戏剧与影视学”三个一级学科博士点的专业音乐学院, 形成了音乐创作、音乐表演、音乐理论、音乐应用“四轮驱动”的音乐学科综合体系。

音乐创作是上海音乐学院的传统优势学科, 始终居于全国领先的地位, 并在各项重要作曲比赛中斩获佳绩。从萧友梅《新霓裳羽衣舞》、黄自《怀旧》、贺绿汀《牧童短笛》、丁善德《长征交响曲》、桑桐《夜景》、何占豪、陈钢《梁山伯与祝英台》到杨立青《荒漠暮色》、徐孟东《惊梦》、王建民《第五二胡狂想曲》、许舒亚《玛纳斯》等, 以及近年来创排演出的大型原创剧目《汤显祖》《丝路追梦》《炎黄颂》等, 这些作品不仅富有上音特色, 而且深远地影响了中国音乐的发展。

音乐表演在上海音乐学院历史悠久、成就卓著, 建国前已有歌唱家周淑安、赵梅伯、应尚能, 钢琴家李献敏、李翠贞等知名表演艺术家; 新中国成立后, 涌现出大批享誉海内外的杰出音乐家: 歌唱家周小燕、葛朝祉、温可铮, 钢琴家范继森、李名强、吴乐懿、郑曙星, 小提琴家谭抒真、郑石生、俞丽拿, 指挥家杨嘉仁、马革顺、黄晓同, 民乐演奏家卫仲乐、陆春龄、李民雄、夏飞云、何占豪、闵惠芬等。改革开放以来, 以廖昌永、许舒亚、李坚、黄英、宋思衡、黄蒙拉、杨光、沈洋、孙颖迪、王之炅、王珏、于冠群、陈牧声、沈子钰等为代表的上音学子在图鲁兹国际声乐比赛、多明戈声乐大赛、贝藏松国际作曲比赛、法国巴黎国际声乐大赛、玛格丽特·隆国际钢琴比赛、BBC 卡迪夫国际声乐比赛、帕格尼尼国际小提琴比赛、李斯特国际钢琴比赛、梅纽因国际小提琴比赛、柴可夫斯基国际青少年大提琴比赛、托蒂斯国际中提琴比赛等世界顶级赛事中屡屡收获大奖, 为国争光。

音乐学理论研究拥有中国最早的音乐研究学科点, 在老一辈音乐学家沈知白、钱仁康、谭冰若的学术引领下, 以缜密的学理逻辑结合宏观的史学视角与行之有效的临响与分析实证方法, 关注围绕音乐的一切现象、事件、人物、行为、作品、图像、音影等进行系统性的理论研究, 尤其注重音乐艺术在国家文化软实力建设背景下的理论创新, 已在音乐史学、音乐分析、音乐人类学、音乐美学与批评、音乐审美心理学等学科取得显著的成就, 涌现出陈应时、陈聆群、江明惇、沈旋、黄白、钱亦平、黄允箴等全国知名专家, 以及杰出学者代表杨燕迪、韩锺恩、洛秦、肖梅、赵维平、郭树芸、陈鸿铎等, 在国内外有着卓越的学术声誉, 保持了传统学科、优势学科和特色学科的均衡发展。

音乐科技与艺术专业方向是上海音乐学院在国内首先创建的专业学科, 该专业方向的建立与发展, 顺应了当今世界在音乐与科技融合方面高速发展的趋势, 集科技与艺术于一体, 是侧重音乐传媒科技的交叉性新兴学科, 强调“创新型与实验性”并集合电子科技成果, 培养跨领域的音乐科技人才。所学内容涉及面较广, 如音频技

术、计算机音乐编程、电子音乐理论与技术、多媒体与新媒体技术等。所培养的人才可面向广播影视、传媒网络、音像出版、音乐工程、软件设计等行业和领域从事音乐视频采编制作、技术管理、音乐工程设计、软件研发和音乐音响制作，以及音乐数字化教育技术等各项工作。

当前，全院师生正以崭新的面貌，以“办一流音乐教育，创国际先进水平”为目标，做中国高等音乐教育的引领者，文化强国战略的支撑者，上海文化品牌的贡献者，成为长三角音乐联盟的引擎和国际文化艺术交流的标杆。以培养德艺双馨、全面发展、具有国际化视野的新时代高端艺术人才为己任，坚守优良传统、坚实改革发展，扎实推进学校“三步走”发展战略，为早日全面建成具有鲜明中国特色和重要国际影响力的世界顶尖音乐学府而不断奋进！

一、 报考说明

根据新冠肺炎疫情全球形势发展情况，2021 年上海音乐学院接收外籍人员报考硕士学位研究生招生考试为一次。具体安排如下：

考试安排 (北京时间)	申请截止时间	初试 (线上考试)	复试 (线上考试)
	2021 年 1 月 20 日	2021 年 1 月	2021 年 2 月

二、 报考资格

- 1、 身份认定：持有效外国护照的非中国籍公民。仅持有绿卡（永久居留证）不能视为入外国籍。
- 2、 身体健康，18 周岁以上，一般不超过 45 周岁。
- 3、 品德良好，无犯罪记录，自愿遵守中华人民共和国的法律、法规和学校有关规章制度。
- 4、 具有本科学历或相当于本科毕业以上学历，应届生由在读学校开具在读证明。
- 5、 有一定的音乐基础和较好的业务水平。
- 6、 语言要求：获得汉语水平考试(HSK)新版四级（210 分以上）证书者。

三、 学科专业方向、学习年限

学科专业方向、[详见附录](#)，基本学习年限为三年。学校将结合考生成绩，择优录取。

四、 申请流程：

1. 申请时间：

初试、复试材料递交截止时间为：北京时间 2021 年 1 月 20 日 24:00

考生于报名截止日期前，将所有报名材料（含视频材料）电子版发至**报名邮箱**：

2205542773@qq.com 并注明：“2021 研究生报考+姓名+国籍+专业方向（初试材料）”和“2021 研究生报考+姓名+国籍+专业方向（复试材料）”并分开发送，如“2021 研究生报考麦克+美国+作曲（初试材料）”，同时将所有材料含音视频资料以光盘形式邮寄至我校国际教育学院（请在报名截止日期前寄出，以邮戳为准）。

2. 报名材料清单:

- 1) 有效护照复印件(包括含照片的首页和所有中国签证页);
- 2) 《2021 年外籍人士报考上海音乐学院硕士学位申请表》;
- 3) 毕业证书(应届生为预计毕业证明)原件的复印件。中、英文以外文本的证书还需提供中文或英文翻译件;
- 4) 本科阶段全部课程的成绩单原件;中、英文以外文本的成绩单还需提供中文或英文翻译件;
- 5) 学习计划:含个人学术背景(高中起就读学校,音乐学习经历等)、报考原因、学术研究计划等;
- 6) 两位教授或副教授的推荐信,须为中文或英文的原件(需要有推荐人签名和联系方式);
- 7) 电子版报名照要求清晰、无变形、近期正面免冠证件照, jpg 格式, 200kb 以下;
- 8) 汉语水平考试(HSK)成绩证书原件的复印件(最晚可于 2021 年 5 月 31 日之前提交)。
- 9) **专业报名资料(详见附录:各专业方向考试科目与内容)**

如需提供音视频资料,请按照以下要求制作:

- A. 钢琴及各类键盘演奏者须在一个合适的距离里从钢琴侧面进行固定单机位的录制,视频中须确保演奏者的手部和脸部清晰可见;声乐演唱者须确保演唱者清晰可见;其他器乐演奏者须确保演奏者清晰可见。
- B. 视频中不得有显示考生信息的字幕和场地布景,拍摄过程中无需自报姓名年龄曲目等。
- C. 视频图像、音响连贯清楚,声像同步,无需进行多角度剪辑与艺术美化性质的后期制作。视频清晰度及音质将直接关系到考试效果,请报名者务必注意。

注:1) 考生未在报名截止日期前递交报名材料视为无效报名(个别专业的指定复试考题另行要求),不得参加考试。

2) 考生所交报名材料,无论通过与否,概不退还。

3. 报名费:

人民币 600 元,请于报名截止日期前汇款至学校账户。无论是否参加考试不退报考费;不接受现金报名。

汇款信息如下:

开户名称:上海音乐学院

Account: Shanghai Conservatory of Music

银行账户: 453362703070

Account number: 453362703070

开户行: 中国银行上海市淮海支行

Bank: Bank of China, Sub-Branch of Huaihai Road, Shanghai

银行国际代码: BKCHCNBJ300

Swift code: BKCHCNBJ300

汇款时请注明: 考生本人姓名和“2021 外国籍研究生考试报名费”字样,并请于汇款后一周内将汇款凭证发送电子邮件至指定报名邮箱。

五、 考试及录取

- 1、受新冠肺炎疫情影响，本次招生考试初试及复试将以线上审核申请材料的方式进行。考试具体要求详见《各专业方向考试科目与内容》。
- 2、学校将通过审核考生报考资料，根据初试和复试成绩，择优录取；最终录取名单将在学校官网——留学生教育主页中公示。国际教育学院将于 2021 年 7 月以邮件形式发放《录取通知书》，签证及相关报到事宜请根据《录取通知书》有关要求办理。

六、 费用及奖学金政策

来华留学生硕士研究生学费（不含书杂费）：40000 元人民币/年

住宿费：双人间 40 元人民币/天

奖学金政策参照国家及上海市相关文件，并结合《上海音乐学院上海市政府奖学金评审细则》及《上海音乐学院上海市外国留学生政府奖学金评审办法》执行。（详见学校官网）

七、 签证

学校将根据上海市及上海音乐学院有关新冠肺炎疫情的防控要求，另行通知。

八、 保险

按中华人民共和国教育部相关规定，外国留学生研究生必须购买“来华留学生综合保险”（800 元/年）。学生入学报到时根据国际教育学院要求统一办理。

九、 联系方式

上海音乐学院国际教育学院：

地址：上海市汾阳路 20 号 老院长楼 203 室

邮编：200031

电话：（0086-21）64316745/64310305

网址：<http://iso.shcmusic.edu.cn>

咨询邮箱：iso@shcmusic.edu.cn

报名邮箱：2205542773@qq.com；

上海音乐学院研究生部招生办公室：

地址：上海市汾阳路 20 号 南楼 104 室

电话：（0086-21）64330407

网址：<http://yjsb.shcmusic.edu.cn/>

邮编：200031

附录一：

1、学术型硕士研究生学科专业及专业报名资料

学科专业与研究领域			专业报名资料	指导老师
1301 艺术 学 理 论	艺术 人 类 学 与 社 会 学	音乐人类学 (含音乐人类学、乐器学)	提交一篇和申请的专业 方向一致的论文，约五千 字，中文或英文	肖梅教授，应有勤研究员，黄婉教 授，徐欣副研究员
		世界音乐 (含东方音乐研究、少数民族 音乐研究、流行音乐研究)	提交一篇和申请的专业 方向一致的论文，约五千 字，中文或英文	肖梅教授，陶辛教授
	艺术 教 育 理 论	音乐教育史学与比较 (含音乐教育史、音乐教育 比较研究)	器乐演奏录像 20 分钟以 内	余丹红教授，张继红副研究员
		音乐教育课程与方法 (含课程论、教学论与政策 研究)	器乐演奏录像 20 分钟以 内	江明惇教授、余丹红教授，杨燕 宜教授
1302 音 乐 与 舞 蹈 学	作曲理论 (含和声、复调、配器、音乐分析)		提交一篇和申请的专业 方向一致的论文，约五千 字，中文或英文	徐孟东教授，贾达群教授，张巍 教授，尹明五教授，钱仁平教授， 吕黄教授，徐坚强教授，王中余研 究员，姜之国副教授，叶思敏副教 授，沈叶副教授
	中 国 音 乐 研 究	中国传统音乐理论	提交一篇和申请的专业 方向一致的论文，约五千 字，中文或英文	江明惇教授，肖梅教授，刘红教 授，郭树荃教授
		中国古代音乐史		洛秦教授，赵维平教授，戴微教 授，杨赛副研究员，于韵菲副教授
		中国近现代音乐史		洛秦教授，王瑞研究员(外聘)， 冯长春教授，王勇教授(外聘)， 金桥副教授，肖阳副研究员
		音乐文献编译—日 语		赵维平教授
	西 方 音 乐 研 究	西方音乐史		杨燕迪教授(外聘)，陶辛教授， 王丹丹教授，伍维曦教授，梁晴副 教授，金毅妮副教授
		作品分析		钱亦平教授，陈鸿铎教授，李小诺 研究员，王丹丹教授，邹彦教授
		音乐文献编译—英 语		杨燕迪教授(外聘)
		音乐文献编译—德 语		姜丹副译审
		音乐文献编译—俄 语		彭程副研究员

2、艺术硕士专业学位研究生学科专业及专业报名资料

学科专业与研究领域		专业报名资料	指导教师	
作曲 (含作曲、电子音乐作曲、民乐作曲、音乐剧作曲)		1、提交个人作品 1 至 2 件 (如有音响资料请一并提交); 2、申请主修电子音乐作曲者需提交电子音乐作品一部 (录音及谱式)。	许舒亚教授, 徐孟东教授, 陈钢教授, 何训田教授, 贾达群教授, 朱世瑞教授, 尹明五教授, 陈强斌教授, 叶国辉教授, 陆培教授, 温德青教授, 赵光教授, 周湘林教授, 王建民教授, 徐坚强教授, 吕黄教授, 陈牧声教授, 安栋教授, 张旭儒教授, 于阳教授, 刘灏教授, 强巍昊副教授	
音乐表演	指挥	自选乐器演奏作品 1-2 首, 20 分钟以内。	乐队: 张国勇教授, 余隆教授 (外聘), 林友声教授 (外聘), 吕嘉教授 (外聘), 林大叶副教授, 戴路青副教授 合唱: 曹通一教授, 张锐教授, 王燕副教授 民乐: 阎惠昌教授 (外聘), 戴路青副教授	
	歌剧音乐指导	1、钢琴演奏: 练习曲 1 首 (肖邦练习曲以上程度)、复调作品 1 首、大型乐曲 1 首; 2、声乐演唱: 自选作品 1-2 首。	(团队) 张国勇教授, 王燕副教授, 朱和副教授, 张继红副研究员	
	声乐表演	美声	视频资料内容请参考复试考试内容及要求, 自选曲目两首。	廖昌永教授, 顾平教授, 陈其莲教授, 陈小群教授, 宋波教授, 葛毅教授, 周正教授, 陈星教授, 谢乐教授, 王凯蔚教授, 李秀英教授, 黄英教授, 邱曙苇副教授
		民声		方琼教授, 于丽红教授, 杨学进教授, 陈剑波教授, 石林副教授, 董明霞副教授, 孟锦慧副教授, 赵勇副教授, 刘芳瑛副教授
		音乐剧声乐		王作欣教授, 方琼教授, 李棠教授, 陈其莲教授, 胡晓娟副教授, 李涛副教授, 竺期副教授
	钢琴表演	视频资料内容请参考复试考试内容及要求, 自选曲目两首。	江晨教授, 唐哲教授, 毛翔宇教授, 苏彬副教授, 黄泓副教授, 孙韵副教授, 孙颖迪副教授, 解静娴副教授	
西洋管弦乐表演	弦乐	小提琴	俞丽拿教授, 丁芷诺教授, 何弦教授, 徐惟聆教授, 王之炅教授, 丁小雷教授, 袁佳敏副教授, 刘耕副教授, 黄晨星副教授, 郑青副教授, 郑炜珉副教授, 黄蒙拉副教授	
		中提琴	沈西蒂教授, 蓝汉成教授, 盛利教授, 刘念教授	
		大提琴	李继武教授, 马新桦教授, 刘美娟教授, 陈卫平副教授, 谢光禹副教授	

	管乐	低音提琴		巢晖副教授，罗兵副教授	
		竖琴		张小杰教授	
		长笛	视频资料内容请参考复试考试内容及要求，自选曲目两首，20分钟以内。	朴美香教授，何声奇副教授	
		双簧管		孙铭红教授	
		单簧管		赵曾茂教授，郑仁德教授，何也墨副教授	
		萨克斯		章啸路副教授	
		大管		刘照陆（国家一级演奏员）	
		圆号		姚复鸣副教授，顾聪副教授	
		小号		吴宏毅副教授	
		长号		罗光鑫教授，郝杰教授	
		大号		莎莎教授	
		室内乐		古典或浪漫主义时期奏鸣曲作品一首，第一乐章。	蓝汉成教授，刘念教授，郑炜珉副教授，张薇聪副教授
	民族管弦乐表演	吹管	唢呐	视频资料内容请参考复试考试内容及要求，自选曲目两首，20分钟以内	刘英教授
			笛子		詹永明教授，唐俊乔教授
			笙		徐超铭教授
		拉弦	二胡	视频资料内容请参考复试考试内容及要求，自选曲目两首，20分钟以内	王永德教授，霍永刚教授，陈春园教授，王莉莉教授，汝艺教授
			板胡		霍永刚教授
		弹拨	扬琴	视频资料内容请参考复试考试内容及要求，自选曲目两首，20分钟以内	成海华副教授
			古筝		王蔚教授，祁瑶教授
琵琶			李景侠教授，周丽娟教授，舒银副教授		
柳琴			吴强教授		
中阮			吴强教授		
古琴	戴晓莲教授				
现代器乐	打击乐		视频资料内容请参考复试考试内容及要求，自选曲目两首，20分钟以内	杨茹文教授，薛宝伦副教授，周雄（外聘），罗天琪副教授	
	古典吉他			叶登民教授	
	手风琴			徐达维教授	
	电子管风琴			朱磊教授	
	爵士乐演奏			（团队）杨茹文教授，朱磊教授，张旭儒教授，廖季文副教授，陈嘉敏教授，章啸路副教授，贺乐副教授，周温玉教授	
音乐科技与应用	电子科技	电子音乐设计	作品 1 首，制作的作品 Demo，其他能证明学术水平的材料	陈强斌教授，徐坚强教授，安栋教授，李嘉副教授，刘灏教授，秦毅副教授，秦诗乐副教授，纪冬泳副教授	
		录音艺术	作品 1 首，制作的作品 Demo，其他能证明学术水平的材料	安栋教授，房大磊副教授	
		音乐科技	作品 1 首，制作的作品 Demo，其他能证明学术水平的材料	团队	
		数字媒体艺术研究	个人多媒体设计作品（包括视觉和音乐设计）1-2 件	团队	

	电影音乐制作	作品 1 首，制作的作品 Demo, 其他能证明学术水平的材料	团队
	音乐教学法	器乐演奏录像 20 分钟以内	团队
	乐器修造（弦乐）	本人制作乐器的照片 3-5 张	华天初教授
	艺术管理	提交考生本人参与的艺术管理相关的项目报告（不少于三千字）	张显平教授，周立副教授，方华副教授

附录二：各专业领域考试方式及具体要求

1301 艺术学理论

一、艺术人类学与社会学

▲ 报名邮箱

2205542773@qq.com

▲ 视频资料拍摄与上传时间

初试及复试材料递交截止时间：北京时间 2021 年 1 月 20 日 24:00

▲ 初试考试内容及要求

- 1、音乐人类学（含音乐人类学、乐器学）：
提交一篇和申请专业方向一致的论文，约五千字，中文或英文。
- 2、世界音乐（含东方音乐研究、少数民族音乐研究、流行音乐研究）：
提交一篇和申请专业方向一致的论文，约五千字，中文或英文。

▲ 复试考试内容及要求

（一）音乐人类学（含音乐人类学、乐器学）

- 1、音乐分析基础：曲式分析 70%，和声分析 30%；
- 2、乐器演奏或演唱：完整演奏钢琴或其他乐器作品一首，或完整演唱歌曲二首；
- 3、相关问题问答（请用中文回答）：
 - 1) 三分钟自我介绍；
 - 2) 请谈一下报考上海音乐学院的理由以及对中国文化的了解；
 - 3) 请简单阐述自己本专业的起源及目前在世界范围内的发展情况；
 - 4) 本人对未来学习的计划与目标。

注：音乐分析基础考题将由国际教育学院于考生报名后以邮件形式发送至考生所填写的邮箱，请按邮件要求在指定时间内完成并提交；其余考试内容请于 1 月 20 日前提交。

（二）世界音乐（含东方音乐研究、少数民族音乐研究、流行音乐研究）

- 1、音乐分析基础：曲式分析 70%，和声分析 30%；
- 2、乐器演奏或演唱：完整演奏钢琴或其他乐器作品一首，或完整演唱歌曲二首；
- 3、相关问题问答（请用中文回答）：
 - 1) 三分钟自我介绍；
 - 2) 请谈一下报考上海音乐学院的理由以及对中国文化的了解；
 - 3) 请简单阐述自己本专业的起源及目前在世界范围内的发展情况；
 - 4) 本人对未来学习的计划与目标。

注：音乐分析基础考题将由国际教育学院于考生报名后以邮件形式发送至考生所填写的邮箱，请按邮件要求在指定时间内完成并提交；其余考试内容请于 1 月 20 日前提交。

▲ 拍摄要求

- 1、专业考试要求：横屏半身；钢琴及各类键盘演奏者须在一个合适的距离里从钢琴侧面进行固定单机位的录制，视频中须确保演奏者的手部和脸部清晰可见；声乐演唱者须确保演唱者清晰可见；其他器乐演奏者须确保演奏者清晰可见。
- 2、相关问题回答要求：画面中仅允许出现考生本人，中途不得离开拍摄范围，不得随意切换拍摄角度，连贯拍摄，不得剪辑。

二、艺术教育理论

▲ 报名邮箱

2205542773@qq.com

▲ 视频资料拍摄与上传时间

初试及复试材料递交截止时间：北京时间 2021 年 1 月 20 日 24:00

▲ 初试考试内容及要求

- 1、音乐教育史学与比较（含音乐教育史、音乐教育比较研究）：
乐器演奏录像 20 分钟以内。（乐器种类不限，能体现专业最高水平）
- 2、音乐教育课程与方法（含课程论、教学论与政策研究）：
乐器演奏录像 20 分钟以内。（乐器种类不限，能体现专业最高水平）

▲ 复试考试内容及要求

（一）音乐教育史学与比较（含音乐教育史、音乐教育比较研究）

- 1、“音乐体裁与风格”（详见以下备注）；
- 2、乐器演奏：自选作品一首完整演奏，需背谱演奏。
- 3、相关问题问答（请用中文回答）：
 - 1) 三分钟自我介绍；
 - 2) 请谈一下报考上海音乐学院的理由以及对中国文化的了解；
 - 3) 请简单阐述自己本专业的起源及目前在世界范围内的发展情况；
 - 4) 本人对未来学习的计划与目标。

备注：“音乐体裁与风格”考题将由国际教育学院于考生报名后以邮件形式发送至考生所填写的邮箱，请按邮件要求在指定时间内完成并提交；其余考试内容请于 1 月 20 日前提交。

（二）音乐教育课程与方法（含课程论、教学论与政策研究）

- 1、“音乐体裁与风格”（详见以下备注）；
- 2、乐器演奏：自选作品一首完整演奏，需背谱演奏。
- 3、相关问题问答（请用中文回答）：
 - 1) 三分钟自我介绍；
 - 2) 请谈一下报考上海音乐学院的理由以及对中国文化的了解；
 - 3) 请简单阐述自己本专业的起源及目前在世界范围内的发展情况；
 - 4) 本人对未来学习的计划与目标。

备注：“音乐体裁与风格”考题将由国际教育学院于考生报名后以邮件形式发送至考生所填写的邮箱，请按邮件要求在指定时间内完成并提交；其余考试内容请于 1 月 20 日前提交。

▲ 拍摄要求

- 1、专业考试要求：横屏半身；钢琴及各类键盘演奏者须在一个合适的距离里从钢琴侧面进行固定单机位的录制，视频中须确保演奏者的手部和脸部清晰可见；声乐演唱者须确保演唱者清晰可见；其他器乐演奏者须确保演奏者清晰可见。
- 2、相关问题回答要求：画面中仅允许出现考生本人，中途不得离开拍摄范围，不得随意切换拍摄角度，连贯拍摄，不得剪辑。

1302 音乐与舞蹈学

一、作曲理论（含和声、复调、配器、音乐分析）

▲ 报名邮箱

2205542773@qq.com

▲ 视频资料拍摄与上传时间

初试及复试材料递交截止时间：北京时间 2021 年 1 月 20 日 24:00

▲ 初试考试内容及要求

论文或作品 1 至 2 件（如有音响资料请一并提交）。

▲ 复试考试内容及要求

1、**笔试**：“音乐分析”（限主修和声/复调/配器）或“作曲”（限主修音乐分析者）

2、**乐器演奏**：钢琴或其他乐器作品一首；

3、**相关问题问答**（请用中文回答）：

- 1) 三分钟自我介绍；
- 2) 请谈一下报考上海音乐学院的理由以及对中国文化的了解；
- 3) 请简单阐述自己本专业的起源及目前在世界范围内的发展情况；
- 4) 本人对未来学习的计划与目标。

注：笔试考题将由国际教育学院于考生报名后以邮件形式发送至考生所填写的邮箱，请按邮件要求在指定时间内完成并提交；其余考试内容请于 1 月 20 日前提交。

▲ 拍摄要求

1、专业考试要求：钢琴及各类键盘演奏者须在一个合适的距离里从钢琴侧面进行固定单机位的录制，视频中须确保演奏者的手部和脸部清晰可见；其他器乐演奏者须确保演奏者清晰可见。

2、相关问题回答要求：画面中仅允许出现考生本人，中途不得离开拍摄范围，不得随意切换拍摄角度，连贯拍摄，不得剪辑。

二、音乐学（含中国音乐研究、西方音乐研究）

▲ 报名邮箱

2205542773@qq.com

▲ 视频资料拍摄与上传时间

初试及复试材料递交截止时间：北京时间 2021 年 1 月 20 日 24:00

▲ 初试考试内容及要求：

1、中国音乐研究（中国传统音乐理论）：

提交一篇和申请专业方向一致的论文，约五千字，中文或英文。

2、西方音乐研究（西方音乐史）：

提交一篇和申请专业方向一致的论文，约五千字，中文或英文。

▲ 复试考试内容及要求：

（一）中国音乐研究（含中国传统音乐理论、中国古代音乐史、中国近现代音乐史、音乐文献编译-日语）

- 1、音乐分析基础：曲式分析 70%，和声分析 30%；
- 2、乐器演奏或演唱：完整演奏钢琴或其他乐器作品一首，或声乐演唱（艺术歌曲或咏叹调）二首；
- 3、相关问题问答（请用中文回答）：
 - 1) 三分钟自我介绍；
 - 2) 请谈一下报考上海音乐学院的理由以及对中国文化的了解；
 - 3) 请简单阐述自己本专业的起源及目前在世界范围内的发展情况；
 - 4) 本人对未来学习的计划与目标。

注：音乐分析基础考题将由国际教育学院于考生报名后以邮件形式发送至考生所填写的邮箱，请按邮件要求在指定时间内完成并提交；其余考试内容请于 1 月 20 日前提交。

（二）西方音乐研究（含西方音乐史、作品分析、音乐文献编译-英语、音乐文献编译-德语、音乐文献编译-俄语）：

- 1、音乐分析基础：曲式分析 70%，和声分析 30%；
- 2、乐器演奏或演唱：完整演奏钢琴或其他乐器作品一首，或声乐演唱（艺术歌曲或咏叹调）二首；
- 3、相关问题问答（请用中文回答）：
 - 1) 三分钟自我介绍；
 - 2) 请谈一下报考上海音乐学院的理由以及对中国文化的了解；
 - 3) 请简单阐述自己本专业的起源及目前在世界范围内的发展情况；
 - 4) 本人对未来学习的计划与目标。

注：音乐分析基础考题将由国际教育学院于考生报名后以邮件形式发送至考生所填写的邮箱，请按邮件要求在指定时间内完成并提交；其余考试内容请于 1 月 20 日前提交。

▲ 拍摄要求

- 1、专业考试要求：横屏半身；钢琴及各类键盘演奏者须在一个合适的距离里从钢琴侧面进行固定单机位的录制，视频中须确保演奏者的手部和脸部清晰可见；声乐演唱者须确保演唱者清晰可见；其他器乐演奏者须确保演奏者清晰可见。
- 2、相关问题回答要求：画面中仅允许出现考生本人，中途不得离开拍摄范围，不得随意切换拍摄角度，连贯拍摄，不得剪辑。

1351 艺术（专业学位）

135101 音乐

一、作曲（含作曲、电子音乐作曲、民乐作曲、音乐剧作曲）

▲ 报名邮箱

2205542773@qq.com

▲ 视频资料拍摄与上传时间

初试及复试材料递交截止时间：北京时间 2021 年 1 月 20 日 24:00

▲ 初试考试内容及要求

- 1、提交个人作品 1 至 2 件（如有音响资料请一并提交）；
- 2、申请主修电子音乐作曲者需提交电子音乐作品一部（录音及乐谱）。

▲ 复试考试内容及要求

- 1、**作曲方向**：就所给材料写作不少于 24 小节完整的弦乐四重奏段落；
电子音乐作曲方向：就所给材料写作不少于 24 小节的任何风格的音乐片段；
民乐作曲：就所给材料及乐器组合要求，写作不少于 24 小节的任何风格的民乐器乐重奏片段；
音乐剧作曲：就所给歌词，写作一首至少是二段式结构的任何风格的音乐剧唱段，并配上钢琴伴奏。
- 2、**乐器演奏**：钢琴或其他乐器作品一首；
- 3、**相关问题问答**（请用中文回答）：
 - 1) 三分钟自我介绍；
 - 2) 请谈一下报考上海音乐学院的理由以及对中国文化的了解；
 - 3) 请简单阐述自己本专业的起源及目前在世界范围内的发展情况；
 - 4) 本人对未来学习的计划与目标。

注：有关材料将由国际教育学院于考生报名后以邮件形式发送至考生所填写的邮箱，请按邮件要求在指定时间内完成并提交；其余考试内容请于 1 月 20 日前提交。

▲ 拍摄要求

- 1、专业考试要求：钢琴及各类键盘演奏者须在一个合适的距离里从钢琴侧面进行固定单机位的录制，视频中须确保演奏者的手部和脸部清晰可见；声乐演唱者须确保演唱者清晰可见；其他器乐演奏者须确保演奏者清晰可见。
- 2、相关问题回答要求：画面中仅允许出现考生本人，中途不得离开拍摄范围，不得随意切换拍摄角度，连贯拍摄，不得剪辑。

二、音乐表演

（一）指挥

▲ 报名邮箱

2205542773@qq.com

▲ 视频资料拍摄与上传时间

初试及复试材料递交截止时间：北京时间 2021 年 1 月 20 日 24:00

▲ 初试考试内容及要求：

自选乐器演奏作品 1-2 首，20 分钟以内。

▲ 复试考试内容及要求：

1、专业主课

- 1) 乐队指挥：自选以下列表中一项内容
 - a. 理查·斯特劳斯《梯尔的恶作剧》
 - b. 勃拉姆斯《第一交响曲》第一乐章
 - c. 肖斯塔科维奇《第一交响曲》第一乐章
 - d. 巴托克《乐队协奏曲》第四乐章
- 2) 合唱指挥：自选以下列表中一项内容
 - a. 勃拉姆斯《德意志安魂曲》II
 - b. 威尔第《安魂曲》“Libera me”

- c. 伯恩斯坦《奇切斯特诗篇》第一乐章
 - d. 柯达伊《匈牙利诗篇》
- 3) 民族管弦乐队指挥：自选下列表中一项内容
- a. 郭文景“滇西土风三首”之《阿佤山》
 - b. 彭修文改编古曲《月儿高》

2、总谱读法：指定考试曲目弹奏

3、相关问题回答（请用中文回答）

- 1) 三分钟自我介绍；
- 2) 请谈一下报考上海音乐学院的理由以及对中国文化的了解；
- 3) 请简单阐述对自己本专业的起源及目前在世界范围内的发展情况；
- 4) 本人对未来学习的计划和目标。

注：总谱读法考题将由国际教育学院于考生报名后以邮件形式发送至考生所填写的邮箱，请按邮件要求在指定时间内完成并提交；其余考试内容请于1月20日前提交。

▲ 拍摄要求

1、专业主课：

- 1) 全程竖屏拍摄，录制画面需出现考生本人全身（从头到脚）。
- 2) 画面中仅允许出现考生本人，中途不得离开拍摄范围，不得随意切换拍摄角度，连贯拍摄，不得剪辑。
- 3) 着正装。
- 4) 全程背谱。
- 5) 自备伴奏音频。

2、乐器演奏及总谱读法：

- 1) 可用立式钢琴或三角钢琴演奏；
- 2) 可横屏拍摄；
- 3) 全身拍摄，且须包含琴凳、踏板，全程清晰展示脸部、手臂、手部和脚步的动作。

3、回答问题：画面中仅允许出现考生本人，中途不得离开拍摄范围，不得随意切换拍摄角度，连贯拍摄，不得剪辑。

（二）歌剧音乐指导

▲ 报名邮箱

2205542773@qq.com

▲ 视频资料拍摄与上传时间

初试及复试材料递交截止时间：北京时间2021年1月20日24:00

▲ 初试考试内容及要求

- 1、钢琴演奏：练习曲1首（肖邦练习曲以上程度）、复调作品1首、大型乐曲1首；
- 2、声乐演唱：自选作品1-2首。

▲ 复试考试内容及要求

1、歌剧段落弹唱（4选1）：

- 1) Mozart, *Die Zauberflöte*: 第一幕开场“Introduction”【德语】；
- 2) Bizet, *Carmen*: 第四幕终场“C'est toi! C'est moi!”【法语】；

3) Donizetti, *L'Elisir d'Amore*: 第一幕第九场 “Tran, tran, tran…” 【意大利语】;

4) Puccini, *La Boheme*: 第一幕开场 “In Soffitta…” 【意大利语】到序号○17之前(参见 Ricordi 1920 年总谱版)。

2、**总谱读法**: 指定考试曲目弹奏;

3、**相关问题回答**(请用中文回答):

- 1) 三分钟自我介绍;
- 2) 请谈一下报考上海音乐学院的理由以及对中国文化的了解;
- 3) 请简单阐述对自己本专业的起源及目前在世界范围内的发展情况;
- 4) 本人对未来学习的计划和目标。

注: 总谱读法考题将由国际教育学院于考生报名后以邮件形式发送至考生所填写的邮箱, 请按邮件要求在指定时间内完成并提交; 其余考试内容请于1月20日前提交。

▲ 拍摄要求

1、钢琴演奏及总谱读法:

- 1) 可用立式钢琴或三角钢琴演奏;
- 2) 可横屏拍摄;
- 3) 全身拍摄, 且须包含琴凳、踏板, 全程清晰展示脸部、手臂、手部和脚步的动作。

2、回答问题: 画面中仅允许出现考生本人, 中途不得离开拍摄范围, 不得随意切换拍摄角度, 连贯拍摄, 不得剪辑。

(三) 声乐表演(美声)

▲ 报名邮箱

2205542773@qq.com

▲ 视频资料拍摄与上传时间

初试及复试材料递交截止时间: 北京时间 2021 年 1 月 20 日 24:00

▲ 初试考试内容及要求

自选曲目两首。

▲ 复试考试内容及要求

1、自选不同风格的中外代表歌曲共 6 首。外国歌曲中应有外国歌剧选曲 2 首, 外国艺术歌曲 2 首。(不可与初试曲目相同)

2、**相关问题回答**(请用中文回答):

- 1) 三分钟自我介绍;
- 2) 请谈一下报考上海音乐学院的理由以及对中国文化的了解;
- 3) 请简单阐述对自己本专业的起源及目前在世界范围内的发展情况;
- 4) 本人对未来学习的计划和目标。

▲ 拍摄要求

- 1、竖屏正面全身拍摄;
- 2、固定机位拍摄全程;
- 3、录制画面仅允许出现考生本人, 中途不得离开画面;

- 4、可根据演唱曲目情景，稍作身体转动；
- 5、回答问题：画面中仅允许出现考生本人，中途不得离开拍摄范围，不得随意切换拍摄角度，连贯拍摄，不得剪辑。

(四) 声乐表演(民声)

▲ 报名邮箱

2205542773@qq.com

▲ 视频资料拍摄与上传时间

初试及复试材料递交截止时间：北京时间 2021 年 1 月 20 日 24:00

▲ 初试考试内容及要求

自选曲目两首。

▲ 复试考试内容及要求

1、**专业考试**：共录制 7 首作品，具体要求如下：

- 1) 中国艺术歌曲一首；
- 2) 中国古典诗词歌曲一首；
- 3) 中国歌剧选段一首；
- 4) 中国民歌或改编民歌一首；
- 5) 中国戏曲或戏曲风格作品一首；
- 6) 中国近代创作风格作品一首；
- 7) 外国作品一首（含本国民族歌曲，语言不限）。

2、**相关问题回答**（请用中文回答）：

- 1) 三分钟自我介绍；
- 2) 请谈一下报考上海音乐学院的理由以及对中国文化的了解；
- 3) 请简单阐述对自己本专业的起源及目前在世界范围内的发展情况；
- 4) 本人对未来学习的计划和目标。

▲ 拍摄要求

- 1、竖屏正面全身拍摄；
- 2、固定机位拍摄全程；
- 3、录制画面仅允许出现考生本人，中途不得离开画面；
- 4、可根据演唱曲目情景，稍作身体转动。
- 5、回答问题：画面中仅允许出现考生本人，中途不得离开拍摄范围，不得随意切换拍摄角度，连贯拍摄，不得剪辑。

(五) 音乐剧声乐

▲ 报名邮箱

2205542773@qq.com

▲ 视频资料拍摄与上传时间

初试及复试材料递交截止时间：北京时间 2021 年 1 月 20 日 24:00

▲ 初试考试内容及要求

视频资料内容请参考复试考试内容及要求，自选曲目两首。

▲ 复试考试内容及要求

1、**声乐**：共准备六首声乐作品，其中包括：三首外国声乐作品，三首中国声乐作品；其中至少包含 1 首中国音乐剧歌曲，1 首外国音乐剧歌曲，所有曲目必须原文演唱。（不可与初试曲目重复）

2、**舞蹈**：自备舞蹈片段或个人技巧展示（限 90 秒内）。

3、**朗诵**：从指定剧目话剧《雷雨》中选择一段人物独白，需带有戏剧情景的展开人物独白表演，时长控制在 90 秒内。

4、**考生自报净身高、体重**（如身高在入学后体检测量低于考生自报身高 2 厘米者，作为体检不合格处理）。

5、**相关问题回答**（请用中文回答）：

- 1) 三分钟自我介绍；
- 2) 请谈一下报考上海音乐学院的理由以及对中国文化的了解；
- 3) 请简单阐述自己本专业的起源及目前在世界范围内的发展情况；
- 4) 本人对未来学习的计划与目标。

▲ 拍摄要求

【歌曲演唱】

请在开始时首先自报身高、体重、曲目。固定拍摄器械，拍摄全程，考生必须全身在镜头中，正面对镜头，可根据演唱曲目情景，稍作身体转动，确保一镜到底完成录制。

录制图例如：



【朗诵】

横屏全身拍摄，录制画面只允许出现考生一人，画面背景干净，不要有杂物出现。录制过程中，如果朗诵时有动作表演或身体移动，请注意录制全程考生的脸部、手部、脚部，不得超出画面，协调好远近距离的比例，确保一镜到底完成录制。

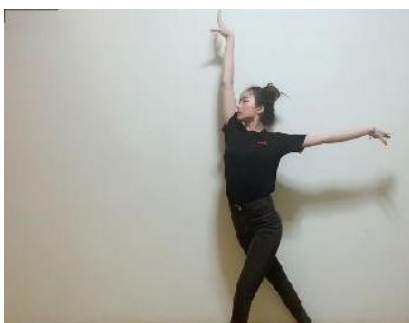
录制图例如：



【舞蹈】

横屏全身拍摄，录制画面只允许出现考生一人，录制全程考生脸部、手部、脚部，不得离开画面。注意录制时要有一定空间感，协调好远近距离的比例，以免漏掉移动时舞姿的展示，确保一镜到底完成录制。

录制图例如：



（六）钢琴表演

▲ 报名邮箱

2205542773@qq.com

▲ 视频资料拍摄与上传时间

初试及复试材料递交截止时间：北京时间 2021 年 1 月 20 日 24:00

▲ 初试考试内容及要求

视频资料内容请参考复试考试内容及要求，自选曲目两首，20 分钟以内。（可与复试曲目相同）

▲ 复试考试内容及要求

1、**钢琴演奏**：总时间不少于 60 分钟，须背谱演奏。

- 1) 技巧性练习曲 2 首（其中至少包含 1 首肖邦练习曲，但作品 10 之 3、6，作品 25 之 7 除外）；
- 2) 巴赫作品 1 首（一组平均律或组曲）；
- 3) 完整古典奏鸣曲 1 首（包括海顿、莫扎特、贝多芬、舒伯特）；
- 4) 浪漫派乐曲 1 首或以上；
- 5) 20-21 世纪的近现代乐曲 1 首。

2、**相关问题回答**（请用中文回答）：

- 1) 三分钟自我介绍；
- 2) 请谈一下报考上海音乐学院的理由，以及对中国文化的了解；
- 3) 请简单阐述自己本专业的起源及目前在世界范围内的发展情况；
- 4) 本人对未来学习的计划与目标。

▲ 拍摄要求

1、专业考试要求：连续录制所有曲目，曲目之间停顿时间不超过 30 秒。

①乐器要求：立式钢琴或三角钢琴。

②屏幕设置：横屏或竖屏皆可，推荐横屏。

③取景：考生人物完整，且包含琴凳、踏板。弹奏时清晰展示脸部、手臂和手指的动作。

④角度及距离：录像设备需与钢琴保持合适的距离，以能够看到头部、双手双脚为准。

2、相关问题回答要求：画面中仅允许出现考生本人，中途不得离开拍摄范围，不得随意切换拍摄角度，连贯拍摄，不得剪辑。

(七) 西洋管弦乐表演

▲ 报名邮箱

2205542773@qq.com

▲ 视频资料拍摄与上传时间

初试及复试材料递交截止时间：北京时间 2021 年 1 月 20 日 24:00

▲ 初试考试内容及要求

视频资料内容请参考复试考试内容及要求，自选曲目两首，20 分钟以内。（可与复试曲目相同）

▲ 复试考试内容及要求

1、乐器演奏

【小提琴】

- 1) 自选大型协奏曲第一乐章或第二、三乐章，或中型炫技性音乐会乐曲一首；
- 2) 自选巴赫《独奏奏鸣曲》中第一、二段（Adagio 或 Grave，及 Fuga）或 Chaconne 中的 1 首；
- 3) 任选帕格尼尼随想曲 1 首。

【中提琴】

- 1) 自选巴赫组曲中任何一首的前奏曲和萨拉班德；
- 2) 瑞格（Reger）三首组曲中任选一首组曲中的慢、快各一段；
- 3) 自选巴托克协奏曲、华尔顿协奏曲、亨德米特《天鹅》或布洛克（Bloch）《大组曲》中的第一乐章或第二、三乐章。

【大提琴】

- 1) 自选皮亚蒂（Piaatti）《12 首随想曲》中一首；
- 2) 巴赫《组曲》第 4、5、6 首中任选一组前奏曲及萨拉班德舞曲；
- 3) 自选大型协奏曲一首（第一乐章）。

【低音提琴】

- 1) 自选低音提琴随想曲一首；
- 2) 任一复调作品中的前奏曲及萨拉班德舞曲；
- 3) 大型乐曲（协奏曲或奏鸣曲）一首；

注：总曲目量不少于 25 分钟。

【竖琴】

- 1) 任选一条巴赫-格兰杰尼练习曲两首不同风格的大型作品，例如：福雷即兴曲、兴德米特奏鸣曲；
- 2) 任选 德彪西、拉威尔、莫扎特竖琴协奏曲一首。（中文）

【管乐】（单簧管方向除外）

- 1) 自选四个升降以上（含四升降）大小调音阶及琶音，用连音和吐音两种方法演奏；
- 2) 音乐性演奏、技术性演奏练习曲各一首；
- 3) 自选大型奏鸣曲、协奏曲或大型乐曲一首。

【单簧管】

- 1) 自选四个升降以上（含四升降）大小调音阶及琶音，用连音和吐音两种方法演奏；
- 2) 音乐性演奏、技术性演奏练习曲各一首；
- 3) 自选大型奏鸣曲、协奏曲或大型乐曲一首；
- 4) 三首斯特拉文斯基作品。

2、相关问题回答（请用中文回答）：

- 1) 三分钟自我介绍；
- 2) 请谈一下报考上海音乐学院的理由以及对中国文化的了解；
- 3) 请简单阐述自己本专业的起源及目前在世界范围内的发展情况；
- 4) 本人对未来学习的计划与目标。

▲ 拍摄要求（请按照备注照片的角度拍摄）

1、乐器演奏

【弦乐】

- 1) 竖屏全身拍摄，琴弓清晰入镜，可以清楚看到左右手演奏动作；
- 2) 要求背谱演奏考试的全部内容，演奏视频要求单机位一次录像完成，不能剪接编辑与添加音响效果；
- 3) 自行决定是否带伴奏，如有伴奏，一律采用钢琴伴奏形式。

【管乐】

- 1) 竖屏拍摄近景、演奏者正面、全身影像，视频清晰，保证脸部和双手手指的演奏动作清晰，音效纯净；
- 2) 要求背谱演奏考试的全部内容，演奏视频要求单机位一次录像完成，不能剪接编辑与添加音响效果；
- 3) 自行决定是否带伴奏，如有伴奏，一律采用钢琴伴奏形式。

各乐器拍摄角度参考：



弦乐



管乐

2、相关问题回答要求：画面中仅允许出现考生本人，中途不得离开拍摄范围，不得随意切换拍摄角度，连贯拍摄，不得剪辑

（八）室内乐（目前只招收小提琴、中提琴、大提琴、钢琴）

▲ 报名邮箱

2205542773@qq.com

▲ 视频资料拍摄与上传时间

初试及复试材料递交截止时间：北京时间 2021 年 1 月 20 日 24:00

▲ 初试考试内容及要求

古典或浪漫主义时期奏鸣曲作品一首，第一乐章。

▲ 复试考试内容及要求（含钢琴、小提琴、中提琴、大提琴）

1、自选奏鸣曲或钢琴三重奏、弦乐四重奏、木管五重奏、铜管五重奏经典作品第一乐章。

2、相关问题回答（请用中文回答）：

- 1) 三分钟自我介绍；
- 2) 请谈一下报考上海音乐学院的理由以及对中国文化的了解；
- 3) 请简单阐述自己本专业的起源及目前在世界范围内的发展情况；
- 4) 本人对未来学习的计划与目标。

▲ 拍摄要求（请按照备注照片的角度拍摄）

1、乐器演奏：

【钢琴】

钢琴及各类键盘演奏者须在一个合适的距离里从钢琴侧面进行固定单机位的录制，视频中须确保演奏者的手部和脸部清晰可见。

【小提琴、中提琴、大提琴】

- 1) 竖屏全身拍摄，琴弓清晰入镜，可以清楚看到左右手演奏动作；
- 2) 要求背谱演奏考试的全部内容。演奏结束后，点击停止录制按钮完成录制；
- 3) 自行决定是否带伴奏，如有伴奏，一律采用钢琴伴奏形式。

2、相关问题回答要求：画面中仅允许出现考生本人，中途不得离开拍摄范围，不得随意切换拍摄角度，连贯拍摄，不得剪辑

（九）民族管弦乐表演

▲ 报名邮箱

2205542773@qq.com

▲ 视频资料拍摄与上传时间

初试及复试材料递交截止时间：北京时间 2021 年 1 月 20 日。24:00

▲ 初试考试内容及要求

视频资料内容请参考复试考试内容及要求，自选曲目两首，20 分钟以内。

▲ 复试考试内容及要求

- 1、指定曲目三首自选一首；
- 2、规定范围自选曲目任选两首，背谱完整演奏；
- 3、相关问题问答（请用中文回答）：

- 1) 三分钟自我介绍；
- 2) 请谈一下报考上海音乐学院的理由以及对中国文化的了解；
- 3) 请简单阐述自己本专业的起源及目前在世界范围内的发展情况；
- 4) 本人对未来学习的计划与目标。

注：各研究方向曲目如下：

【二胡】

- 1、指定曲目：《病中吟》（刘天华曲）、《二泉映月》（华彦钧曲）、《江河水》（民间乐曲 黄海怀移植）；
- 2、规定范围自选曲目：二十世纪八十年代后创作的二胡原创作品。

【板胡】

- 1、指定曲目：《秦腔牌子曲》（郭富团编曲）、《花梆子》（阎韶一曲）、《东北小曲》又名《大姑娘美》（彭修文曲）；
- 2、规定范围自选曲目：《春夏秋冬》（刘明源曲）、《纺线线》（刘明源曲）、《马车在田野上奔驰》（葛炎曲 刘明源改编）、《河南梆子腔》（赵国良曲）、《莽原情》（沈诚曲）、《撼庭秋》（张晓峰 沈诚曲）、《秦川忆事曲》（景建树 沈诚曲）、《故乡节日》（霍永刚曲）、《链环》（吕黄曲）、《水袖》（董为杰 霍永刚曲）、《红军哥哥回来了》（张长城曲）、《山东小曲》（原野曲）、《山乡节日》（原野曲）、《秦川行》（李恒曲）、《黑土韵》（隋利军曲）、《板话》（薛首中 孙炯曲）、《河北风》（陈树林曲）。

【扬琴】

- 1、指定曲目：《巫峡船歌》（黄河曲）、《圈》（冯季勇曲）、《阳光照耀着塔什库尔干》（陈钢曲、徐平心改编）；
- 2、规定范围自选曲目：《林冲夜奔》（项祖华曲）、《瑶山夜画》（许学东曲）、《中国花鼓》（弗兰兹·克雷斯勒曲 成海华改编）、《海燕》（韩志明曲）、《将军令》（版本不限）、《渔翁》（东北扬琴古曲，宿英改编）、《欢乐歌》（江南丝竹扬琴，成海华演奏谱）、《昭君怨》（广东音乐 郭敏清演奏谱）、《春》（黄河、王瑟曲）、《凤凰于飞》（桂礼编曲）、《古道行》（黄河曲）、《神女赋》（易柯曲）、《满乡随想》（刘寒力曲）、《狂想曲》（王丹红曲）。

【古筝】

- 1、指定曲目：《四段锦》（山东筝曲）、《汉江韵》（河南筝曲）、《四合如意》（浙江筝曲）；
- 2、规定范围自选曲目：二十世纪八十年代后创作的古筝原创作品。

【琵琶】

- 1、指定曲目：《月儿高》（古曲 版本不限）、《平沙落雁》（古曲 版本不限）、《海青拿天鹅》（古曲 版本不限）；
- 2、规定范围自选曲目：《诉》（吴厚元曲）、《玉》（朱践耳曲）、《改进操》（刘天华曲）、《天鹅》（刘德海曲）、《龙船》（版本不限）、《浔阳月夜》（古曲 版本不限）、《千童扫》（罗咏辉曲）、《弦子韵》（汤良兴曲）、《春雨》（朱毅、文博曲）、《龟兹舞曲》（杨静曲）、《霸王卸甲》（古曲 版本不限）、《瀛州古调》任选五首组合（崇明派古曲）、《山之舞》（陈音曲）、《点》（陈怡曲）、《汉宫秋月》（古曲 版本不限）。

【柳琴】

- 1、指定曲目：《剑器》（徐昌俊曲）、《江月琴声》（王惠然曲）、《故土情愫》（王惠然曲）；
- 2、规定范围自选曲目：《酒歌》第一、第二乐章（刘文金曲）、《魅影》（胡银岳曲）、《倒垂柳》（徐坚强曲）、《心中的歌》（唐朴林曲）、《望月婆罗门》（朱晓谷曲）、《赤壁》（孔志轩曲）、《雨后庭院》（苏文庆曲）、《满族风情——巴不力、上元夜》（刘锡津曲）、《花》（何占豪曲）、《阳光照耀着塔什库尔干》（陈钢曲）。

【中阮】

- 1、指定曲目：《中阮第二协奏曲》第 I 乐章（刘星曲）、《幽远的歌声》（陈文杰曲）、《云南回忆》第 III 乐章（刘星曲）；
- 2、规定范围自选曲目：《满江红》（林吉良曲）、《山韵》第 I、II 乐章（周煜国曲）、《长相思》（宁勇曲）、《跳乐》（周湘林曲）、《塞外音诗》（顾冠仁曲）、《中阮第二协奏曲》第 III 乐章（刘星曲）、《游泰山》（林吉良曲）、《孤芳自赏》（刘星曲）、《终南古韵》（宁勇曲）、《山歌》（刘星曲）。

【古琴】

- 1、指定曲目：《潇湘水云》（五知斋琴谱）、《沉思的旋律》（成公亮曲）、《龙翔操》（张子谦传谱）；
- 2、规定范围自选曲目：《大胡笳》（神奇秘谱）、《流水》（卫仲乐、管平湖传谱）、《广陵散》（神奇秘谱）、《渔樵问答》（吴景略传谱）、《醉渔唱晚》（卫仲乐传谱）、《梅花三弄》（蕉庵琴谱、琴箫合谱）、《捣衣》（梅庵琴谱）、《离骚》（管平湖传谱）、《春风》（许国华、龚一曲）、《古舞》（王建民曲）、《乌夜啼》（神奇秘谱）、《墨子悲丝》（吴景略打谱）、《欽乃》（管平湖传谱）、《楼兰散》（金湘曲）。

【唢呐】

- 1、指定曲目：《一枝花》（任同祥曲）、《社庆》（葛礼道、尹开先曲）、《豫西二八板》（河南豫剧、郝玉岐改编）；
- 2、规定范围自选曲目：《怀乡曲》（吉喆曲）、《大合套》（杨礼科曲）、《关中情》（梁欣曲）、《二人转牌子曲》（胡海泉曲）、《全家福》（郝玉岐曲）、《黄土情》（周东朝曲）、《六字开门》（刘炳臣曲）、《梁山随想》协奏曲（张晓峰曲）、《霸王别姬》协奏曲（朱毅曲）、《敦煌魂》协奏曲（朱晓谷曲）。

【笛子】

- 1、指定曲目：《鹧鸪飞》（湖南民间乐曲 赵松庭编曲）、《琅琊神韵》（俞逊发、吴华曲）、《绿洲》（莫凡曲）；
- 2、规定范围自选曲目：《苍》（杨青曲）、《愁空山》任选其中一个乐章（郭文景曲）、《中国随想》（王建民曲）、《兰花花（笛子协奏曲）》（关铭曲，詹永明改编曲）、《梆笛协奏曲》任选其中一个乐章（马水龙曲）、《流浪者之

歌》（萨拉萨蒂曲、唐俊乔移植改编）、《深秋叙》（穆祥来曲）、《山村迎亲人》（简广易曲）、《陌上花开》（郝维亚曲）、《行云流水》（张维良曲）、《飞歌》（唐建平曲）。

【笙】

- 1、指定曲目：《冬猎》（文佳良曲）、《送茶》（徐超铭编曲）、《山寨之夜》（张之良曲）；
- 2、规定范围自选曲目：《晋调》（阎海登曲）、《牧场春色》（曹建国曲）、《秦王破阵乐》（张之良编曲）、《朝元歌》（徐超铭编曲）、《故乡行》（徐超铭曲）、《远草赋》（陈铭志曲）、《欢乐的草原》（张之良曲）、《傣乡风情》（王慧中曲）、《天山的节日》（曹建国曲）、《蝴蝶恋花》（刘瑜曲）。

▲ 拍摄要求

- 1、专业考试拍摄要求：
 - 1) 视频拍摄时请分别说明每首曲目的乐曲名称。
 - 2) 古筝、古琴、扬琴横屏拍摄，拍摄角度平视，下方拍至膝盖处；其他乐器竖屏近景全身拍摄，全程须保持双手手指演奏动作清晰。
 - 3) 演奏视频拍摄时，考生需着正装进行拍摄，过程中考生不得离开视频镜头，不得剪辑编辑视频。
- 2、相关问题问答拍摄要求：画面中仅允许出现考生本人，中途不得离开拍摄范围，不得随意切换拍摄角度，连贯拍摄，不得剪辑。

（十）现代器乐演奏

▲ 报名邮箱

2205542773@qq.com

▲ 视频资料拍摄与上传时间

初试及复试材料递交截止时间：北京时间 2021 年 1 月 20 日 24:00

▲ 初试考试内容及要求

视频资料内容请参考复试考试内容及要求，自选曲目两首，20 分钟以内。

▲ 复试考试内容及要求

1、专业考试：

【打击乐】

- 1) 西洋打击乐：
 - a. 自选小军鼓乐曲一首；
 - b. 自选定音鼓乐曲一首；
 - c. 自选组合打击乐曲一首；
 - d. 键盘类打击乐乐曲两首：巴赫作品一首；其他作品一首。
- 2) 中国打击乐：
 - a. 自选小军鼓乐曲一首；
 - b. 自选键盘类乐曲一首（木琴、马林巴、颤音琴，以上乐器任选其一）；
 - c. 自选板鼓作品一首；
 - d. 自选中国打击乐组合作品一首（含两件乐器以上）。

3) 流行打击乐:

- a. 小军鼓乐曲一首;
- b. 无伴奏爵士套鼓曲一首;
- c. 有伴奏爵士套鼓曲两首(两种风格);
- d. 可加试手拍类或键盘类作品一首。

4) 乐队打击乐:

- a. 自选定音鼓作品一首;
- b. 自选键盘类作品一首;
- c. 自选小军鼓作品一首。

乐队片断抽考曲目范围如下, 定音鼓、小军鼓、键盘类、其他类各抽考一首。

乐队片段抽考范围:

【定音鼓】

- | | |
|---------------------------------|-----------------|
| 1. 《Konzert für Orchester》 | Béla Bartók |
| 2. 《Sinfonie Nr.1》3 Satz | Beethoven |
| 3. 《Sinfonie Nr.7》1 Satz | Beethoven |
| 4. 《Sinfonie Nr.9》1、2、4 Satz | Beethoven |
| 5. 《Sinfonie Nr.1》4 Satz | Johannes Brahms |
| 6. 《Der Rosenkavalier》 | Richard Strauss |
| 7. 《Sinfonie Nr.4》1 Satz | Tschaikowsky |
| 8. 《Rite of Spring》Danse Sacral | Strawinsky |

【木琴】

- | | |
|------------------------|-----------------|
| 1. 《Porgy and Bess》 | Gershwin |
| 2. 《Salome》Salome Tanz | Richard Strauss |
| 3. 《Petrouchka》 | Strawinsky |

【钟琴】

- | | |
|--|-----------------|
| 1. 《L'Apprenti Sorcier》 | Dakas |
| 2. 《Konzert für Violine and Orchester》 | Glazanow |
| 3. 《Don Juan》 | Richard Strauss |
| 4. 《La Mer》2 satz | Debussy |

【小军鼓】

- | | |
|-------------------------|------------------|
| 1. 《Peter and Wolf》 | Prokofjew |
| 2. 《Bolero》 | Ravel |
| 3. 《Scheherazade》3 Satz | Rimsky korsakov |
| 4. 《Third Symphony》 | William Schumann |

【镲】

- | | |
|--------------------------|--------------|
| 1. 《Romeo and Julia》 | Tschaikowsky |
| 2. 《Sinfonie Nr.4》4 Satz | Tschaikowsky |

【古典吉他】

- 1) 巴洛克时期: 任选一首巴赫鲁特琴组曲(全曲)或前奏、复格与快板(BWV.998);

2) 古典时期的奏鸣曲、变奏曲或幻想曲(如: 索尔、阿瓜多、朱利亚尼、帕格尼尼、柯斯特、梅尔兹、雷冈迪等作曲家的主要作品)。

【手风琴】(键盘、键钮)

- 1) 巴赫平均律或大型管风琴作品一首;
- 2) 原创多乐章作品一首(完整演奏);
- 3) 技巧性乐曲、抒情性乐曲、近现代乐曲三类作品中任选两首。

【电子管风琴】(A 和 B 任选一组)

A 组

- 1) 考生本人创编的乐曲三首: 其中至少一首为原创作品;

B 组

- 1) 巴赫管风琴作品一首;
- 2) 浪漫时期和 20 世纪时期管风琴作品各一首。

【爵士乐演奏】

- 1) 中速摇摆(swing)风格的爵士乐曲一首;
- 2) 比波普(Bebop)风格的爵士乐曲一首, 速度不得低于 $J=220$;
- 3) 现代风格的爵士乐曲一首, 请在如疯客(Funk)、融合(Fusion)、自由爵士(Free Jazz)、酸爵士(Acid Jazz)等风格中选择。

备注 1. 每首爵士乐曲中均需包含即兴演奏部分, 可用乐队、伴奏带或钢琴伴奏。伴奏带可使用《Jamey Aebersold Play Alone》“Band in a box”软件或“Iphone Realbook”软件。

备注 2. 爵士乐演奏(流行打击乐)考试具体要求同“打击乐(流行打击乐)”。

2、相关问题问答(请用中文回答):

- 1) 三分钟自我介绍;
- 2) 请谈一下报考上海音乐学院的理由以及对中国文化的了解;
- 3) 请简单阐述自己本专业的起源及目前在世界范围内的发展情况;
- 4) 本人对未来学习的计划与目标。

▲ 拍摄要求

【管风琴、电子管风琴、手风琴、爵士钢琴】

- 1、管风琴、电子管风琴, 竖屏全身拍摄, 需保持左右手演奏动作、脚部演奏动作清晰。乐器演奏为独奏, 录制全程考生人脸、手部、脚部和乐器不得离开画面。
- 2、手风琴, 横屏拍摄, 需保持左右手演奏动作清晰, 完整呈现风箱部分。乐器演奏为独奏, 录制全程考生人脸、手部和乐器不得离开画面。
- 3、爵士钢琴, 竖屏侧面全身拍摄, 乐器演奏为独奏, 保持左右手指演奏动作清晰, 录制全程考生人脸、手部和乐器不得离开画面, 如有伴奏请保持演奏与伴奏音量的平衡。

【古典吉他】

横屏拍摄, 需保持左右手演奏动作清晰, 吉他全指板、琴身可见。乐器演奏为独奏, 录制全程考生人脸、手部和乐器不得离开画面。

【爵士乐演奏】

- 1、爵士萨克斯, 竖屏拍摄, 乐器演奏为独奏, 保持口形与手指演奏动作清晰, 录制全程考生人脸、手部和乐器不得离开画面, 如有伴奏请保持演奏与伴奏音量的平衡。

2、爵士小号、爵士长号，横屏半身拍摄，乐器演奏为独奏，保持口形与手指演奏动作清晰，录制全程考生人脸、手部和乐器不得离开画面，如有伴奏请保持演奏与伴奏音量的平衡。

3、爵士贝斯、爵士吉他，横屏半身拍摄，乐器演奏为独奏，左右手演奏动作清晰，贝斯或吉他全指板、琴身可见。录制全程考生人脸、手部和乐器不得离开画面，如有伴奏请保持贝斯或吉他音箱音量与伴奏音量的平衡。

【打击乐演奏】

1.西洋打击乐

拍摄要求：根据乐器要求竖屏或横屏全身拍摄，乐器演奏为独奏，保持左右手演奏动作清晰，录制全程考生人脸、手部和乐器不得离开画面，如使用谱架切勿遮挡手部演奏，小军鼓演奏可侧面录制，键盘类演奏需正面录制。

2.中国打击乐

拍摄要求：根据乐器要求竖屏或横屏全身拍摄，乐器演奏为独奏，保持左右手演奏动作清晰，录制全程考生人脸、手部和乐器不得离开画面，如使用谱架切勿遮挡手部演奏，小军鼓演奏可侧面录制，大鼓、排鼓、板鼓演奏需正面录制。

3.流行打击乐

拍摄要求：根据乐器要求竖屏或横屏全身拍摄，乐器演奏为独奏，保持左右手演奏动作清晰，录制全程考生人脸、手部和乐器不得离开画面，如使用谱架切勿遮挡手部演奏，军鼓演奏可侧面录制，爵士鼓演奏建议左侧录制，如有伴奏请保持爵士鼓演奏与伴奏音量的平衡。

4.乐队打击乐

拍摄要求：根据乐器要求竖屏或横屏全身拍摄，乐器演奏为独奏，保持左右手演奏动作清晰，录制全程考生人脸、手部和乐器不得离开画面，如使用谱架切勿遮挡手部演奏，小军鼓演奏可侧面录制，键盘类演奏需正面录制。

三、音乐科技与应用

（一）电子音乐设计

▲ 报名邮箱

2205542773@qq.com

▲ 视频资料拍摄与上传时间

初试及复试材料递交截止时间：北京时间 2021 年 1 月 20 日 24:00

▲ 初试考试内容及要求

个人作品一首，制作的作品 Demo，及其他能证明学术水平的材料。

▲ 复试考试内容及要求

1、专业考试：

- 1) 提交两部个人不同风格的电子音乐作品；
- 2) 提交上述两部作品的音乐音响制作报告（中英文对照），进行全面阐释。

2、自选乐器，并完整演奏两首曲目；

3、相关问题回答（请用中文回答）：

- 1) 三分钟自我介绍；
- 2) 请谈一下报考上海音乐学院的理由以及对中国文化的了解；
- 3) 请简单阐述自己本专业的学习经历及本专业目前在世界范围内的发展情况；
- 4) 本人对未来学习的计划与目标。

▲ 拍摄要求

- 1、乐器演奏要求：钢琴及各类键盘演奏者须在一个合适的距离里从钢琴侧面进行固定单机位的录制，视频中须确保演奏者的手部和脸部清晰可见；声乐演唱者须确保演唱者清晰可见；其他器乐演奏者须确保演奏者清晰可见。
- 2、相关问题回答要求：画面中仅允许出现考生本人，中途不得离开拍摄范围，不得随意切换拍摄角度，连贯拍摄，不得剪辑。

（二）录音艺术

▲ 报名邮箱

2205542773@qq.com

▲ 视频资料拍摄与上传时间

初试及复试材料递交截止时间：北京时间 2021 年 1 月 20 日 24:00

▲ 初试考试内容及要求

个人作品一首，制作的作品 Demo，及其他能证明学术水平的材料。

▲ 复试考试内容及要求

1、提交两部个人作品，包括两个部分：

- 1) 多轨音频合成：将个人作品的文件素材在计算机上缩混为立体声母版
- 2) 音乐音响合成报告：对自己所合成的音乐进行全面阐释（中英文对照）

2、演奏乐器/演唱/弹唱的录像，不少于两首。

3、相关问题回答（请用中文回答）：

- 1) 三分钟自我介绍；
- 2) 请谈一下报考上海音乐学院的理由以及对中国文化的了解；
- 3) 请简单阐述自己本专业的学习经历及本专业目前在世界范围内的发展情况；
- 4) 本人对未来学习的计划与目标。

▲ 拍摄要求

- 1、乐器演奏/演唱要求：钢琴及各类键盘演奏者须在一个合适的距离里从钢琴侧面进行固定单机位的录制，视频中须确保演奏者的手部和脸部清晰可见；声乐演唱者须确保演唱者清晰可见；其他器乐演奏者须确保演奏者清晰可见。
- 2、相关问题回答要求：画面中仅允许出现考生本人，中途不得离开拍摄范围，不得随意切换拍摄角度，连贯拍摄，不得剪辑。

（三）音乐科技

▲ 报名邮箱

2205542773@qq.com

▲ 视频资料拍摄与上传时间

初试及复试材料递交截止时间：北京时间 2021 年 1 月 20 日 24:00

▲ 初试考试内容及要求

个人作品一首，制作的作品 Demo，及其他能证明学术水平的材料。

▲ 复试考试内容及要求

1、提交两部个人作品，包括两个部分：

- 1) 音乐科技制作：将个人作品在计算机上写作音乐程序（或声音艺术工程、或不少于 1 分钟长度的音乐及交互式媒体片段）
- 2) 作品制作报告：对自己所制作的作品进行纲要式的综合阐述（中英文对照）

2、演奏乐器/演唱/弹唱的录像，不少于两首。

3、相关问题回答（请用中文回答）：

- 1) 三分钟自我介绍；
- 2) 请谈一下报考上海音乐学院的理由以及对中国文化的了解；
- 3) 请简单阐述自己本专业的学习经历及本专业目前在世界范围内的发展情况；
- 4) 本人对未来学习的计划与目标。

▲ 拍摄要求

1、乐器演奏/演唱要求：钢琴及各类键盘演奏者须在一个合适的距离里从钢琴侧面进行固定单机位的录制，视频中须确保演奏者的手部和脸部清晰可见；声乐演唱者须确保演唱者清晰可见；其他器乐演奏者须确保演奏者清晰可见。

2、相关问题回答要求：画面中仅允许出现考生本人，中途不得离开拍摄范围，不得随意切换拍摄角度，连贯拍摄，不得剪辑。

（四）数字媒体艺术研究

▲ 报名邮箱

2205542773@qq.com

▲ 视频资料拍摄与上传时间

初试及复试材料递交截止时间：北京时间 2021 年 1 月 20 日 24:00

▲ 初试考试内容及要求

个人多媒体设计作品（包括视觉和音乐设计）1-2 件。

▲ 复试考试内容及要求

1、数字媒体作品设计与制作：视频剪辑，3 分钟以上

2、相关问题回答（请用中文回答）：

- 1) 三分钟自我介绍；
- 2) 请谈一下报考上海音乐学院的理由以及对中国文化的了解；
- 3) 请简单阐述自己本专业的起源及目前在世界范围内的发展情况；
- 4) 本人对未来学习的计划与目标。

注：复试考题将由国际教育学院于考生报名后以邮件形式发送至考生填写的邮箱，并于规定时间内完成并提交

▲ 拍摄要求

画面中仅允许出现考生本人，中途不得离开拍摄范围，不得随意切换拍摄角度，连贯拍摄，不得剪辑。

（五）电影音乐制作

▲ 报名邮箱

2205542773@qq.com

▲ 视频资料拍摄与上传时间

初试及复试材料递交截止时间：北京时间 2021 年 1 月 20 日 24:00

▲ 初试考试内容及要求

个人作品一首，制作的作品 Demo，及其他能证明学术水平的材料。

▲ 复试考试内容及要求

- 1、提交两部个人电影音乐作品，根据个人作品的音乐素材和影视画面，综合分析其和声、配器、音乐风格、音画关系、声音设计和电影音乐功能。（中英文对照）
- 2、演奏乐器/演唱/弹唱的录像，不少于两首。
- 3、相关问题回答（请用中文回答）：
 - 1) 三分钟自我介绍；
 - 2) 请谈一下报考上海音乐学院的理由以及对中国文化的了解；
 - 3) 请简单阐述自己本专业的起源及目前在世界范围内的发展情况；
 - 4) 本人对未来学习的计划与目标。

▲ 拍摄要求

- 1、乐器演奏/演唱要求：钢琴及各类键盘演奏者须在一个合适的距离里从钢琴侧面进行固定单机位的录制，视频中须确保演奏者的手部和脸部清晰可见；声乐演唱者须确保演唱者清晰可见；其他器乐演奏者须确保演奏者清晰可见。
- 2、相关问题回答要求：画面中仅允许出现考生本人，中途不得离开拍摄范围，不得随意切换拍摄角度，连贯拍摄，不得剪辑。

（六）音乐教学法

▲ 报名邮箱：

2205542773@qq.com

▲ 视频资料拍摄与上传时间

初试及复试材料递交截止时间：北京时间 2021 年 1 月 20 日 24:00

▲ 初试考试内容及要求

器乐演奏录像 20 分钟以内。

▲ 复试考试内容及要求

1、专业主课：

- 1) 钢琴教学法：演奏四首钢琴作品（必须包含 1 首练习曲以及 3 个不同时期的作品），需背谱演奏。
- 2) 声乐教学法：
 - a. 声乐（美声）：演唱艺术歌曲 2 首；演唱歌剧咏叹调 2 首；需背谱演唱。
注：歌剧咏叹调用正谱原文原调演唱。在 4 首演唱曲目中要求 3 种不同语种，含中文。
 - b. 声乐（民声）：演唱中国不同风格歌曲 2 首；中国歌剧选曲 2 首。需背谱演唱。

注：2 首不同风格民歌范围：创作歌曲、古典歌曲、民歌或戏曲改编曲等。

2、命题说课：

3、相关问题问答（请用中文回答）：

- 1) 三分钟自我介绍；
- 2) 请谈一下报考上海音乐学院的理由以及对中国文化的了解；
- 3) 请简单阐述自己本专业的起源及目前在世界范围内的发展情况；
- 4) 本人对未来学习的计划与目标。

注：命题说课考题将由国际教育学院于考生报名后以邮件形式发送至考生所填写的邮箱，请按邮件要求在指定时间内完成并提交；其余考试内容请于 1 月 20 日前提交。

▲ 拍摄要求

- 1、专业考试要求：横屏半身；钢琴及各类键盘演奏者须在一个合适的距离里从钢琴侧面进行固定单机位的录制，视频中须确保演奏者的手部和脸部清晰可见；声乐演唱者须确保演唱者清晰可见；其他器乐演奏者须确保演奏者清晰可见；录制画面仅允许出现考生本人，中途不得离开拍摄范围，不得随意切换拍摄角度。
- 2、命题说课及相关问题回答要求：画面中仅允许出现考生本人，中途不得离开拍摄范围，不得随意切换拍摄角度，连贯拍摄，不得剪辑。

（七）乐器修造

▲ 报名邮箱 2205542773@qq.com

▲ 视频资料拍摄与上传时间

初试及复试材料递交截止时间：北京时间 2021 年 1 月 20 日 24:00

▲ 初试考试内容及要求

本人制作乐器的照片 3-5 张

▲ 复试考试内容及要求

- 1、用视频方式展示本人制作小提琴的制作工艺；并用此琴演奏，能展示其音色（不一定本人演奏）。
- 2、展示提琴制作操作技能：刨侧板或拼接面背板。
- 3、相关问题问答（请用中文回答）：
 - 1) 三分钟自我介绍；
 - 2) 请谈一下报考上海音乐学院的理由以及对中国文化的了解；
 - 3) 请简单阐述自己本专业的起源及目前在世界范围内的发展情况；
 - 4) 本人对未来学习的计划与目标。

▲ 拍摄要求

- 1、清晰拍摄包括琴头、琴颈、面板、背板、F 孔部位的中腰；
- 2、拍摄刨侧板或拼接面背板的相对完整的操作过程；
- 3、相关问题回答要求：画面中仅允许出现考生本人，中途不得离开拍摄范围，不得随意切换拍摄角度，连贯拍摄，不得剪辑。

（八）艺术管理

▲ 报名邮箱：2205542773@qq.com

▲ 视频资料拍摄与上传时间

初试及复试材料递交截止时间：北京时间 2021 年 1 月 20 日 24:00

▲ 初试考试内容及要求

提交考生本人参与的艺术管理相关的项目报告（不少于三千字）

▲ 复试考试内容及要求

1. 提交【个人艺术项目策划方案】

- 1) 参加复试考生所提交的艺术项目策划方案需为近3年内由本人主导或参与的艺术项目。
- 2) 项目策划方案展示内容均需原创，若有相关参考文献，必须注明出处，不得抄袭和剽窃他人成果，一经发现将取消其考评成绩。
- 3) 参加复试考生所提交的艺术项目策划方案均需固定为PDF文件格式。

2、相关问题回答（请用中文回答）：

- 1) 三分钟自我介绍；
- 2) 请谈一下报考上海音乐学院的理由以及对表演艺术行业发展情况的了解；
- 3) 请简单阐述自己艺术管理相关学习、实践经历及本专业目前在考生所在国家的发展情况；
- 4) 本人对未来学习的计划与目标。

▲ 拍摄要求

相关问题回答要求：画面中仅允许出现考生本人，中途不得离开拍摄范围，不得随意切换拍摄角度，连贯拍摄，不得剪辑。

★招生简章所有内容如有争议，以中文解释为准。